

Décryptage

Genre et espaces publics



Penser la place des femmes dans les espaces publics

*Partie 2. Expériences :
de l'aménagement à l'animation
pour favoriser
des espaces publics inclusifs*

Décryptage rédigé par :
Liv Bourasseau
Maximilien Steindorsson

« (...) l'espace urbain est le produit de la relation entre masculinités et féminités (et pas seulement entre hommes et femmes), ce qui suppose l'examen des espaces physiques mais aussi symboliques et politiques que les femmes et les hommes, compte tenu de leurs positions respectives, reproduisent et même façonnent des espaces différents mais, en même temps, des espaces marqués par les inégalités.»


Mosconi, Paoletti, Raibaud, « Le genre, la ville », Travail, genre et société, 2015

Introduction, expériences en faveur de la réduction des inégalités de genre dans les espaces publics

Après avoir posé les constats et cherché à comprendre les causes et les conséquences des inégalités de genre dans les espaces publics dans le premier volet de ces publications *décryptage*, nous vous proposons d'explorer différentes pistes et actions qui participent à répondre à la production et/ou l'animation d'espaces publics plus inclusifs. L'idée est de porter une réflexion plus large sur la qualité de vie, en partant du principe que ce qui est favorable à l'inclusion des femmes ne peut que contribuer à améliorer le confort et l'épanouissement de toutes et tous.

Ce document restitue également le contenu abordé lors d'un cycle de webinaires organisé par RésO Villes en 2024. Ces temps ont permis de faire des retours d'expériences de projets réalisés ou en cours (méthode, réussites, freins et difficultés) et de favoriser l'échange, les réflexions, et l'émergence d'un réseau entre acteur·rices concerné·es/intéressé·es.

Sommaire

Partie 1. Mesurer, évaluer et comprendre un espace public dominé par les hommes	4
• <i>Observer finement les inégalités : méthodes et outils</i>	4
• <i>Les marches exploratoires comme moyen d'intégrer les habitant.e.s</i>	6
• <i>Guides et fiches pour observer et mesurer les inégalités</i>	6
Partie 2. Agir contre les inégalités : exemples et réflexions en faveur d'urbanisme égalitaire	8
• <i>Éviter une « ville faite par et pour les hommes »</i>	8
• <i>Renforcer la présence symbolique des femmes dans l'espace public</i>	8
• <i>Leviers pour faciliter l'occupation féminine de l'espace public</i>	9
• <i>Faciliter les mobilités</i>	10
• <i>Sensibiliser, former à l'égalité du genre</i>	12
• <i>Pour aller plus loin...</i>	14
	3 

Partie 1. Mesurer, évaluer et comprendre un espace public dominé par les hommes

Afin de pouvoir retranscrire fidèlement les réalités des habitants pour pouvoir ensuite mieux agir en faveur de l'égalité de l'espace public, il est nécessaire, dans un premier temps, d'utiliser des méthodes et outils pour mesurer et évaluer les inégalités.

Observer finement les inégalités : méthodes et outils

Analyser plus finement les déplacements et les temps d'occupation de l'espace public permet d'avoir des éléments de réponse et des conclusions plus pertinentes pour répondre aux problèmes d'inégalités.

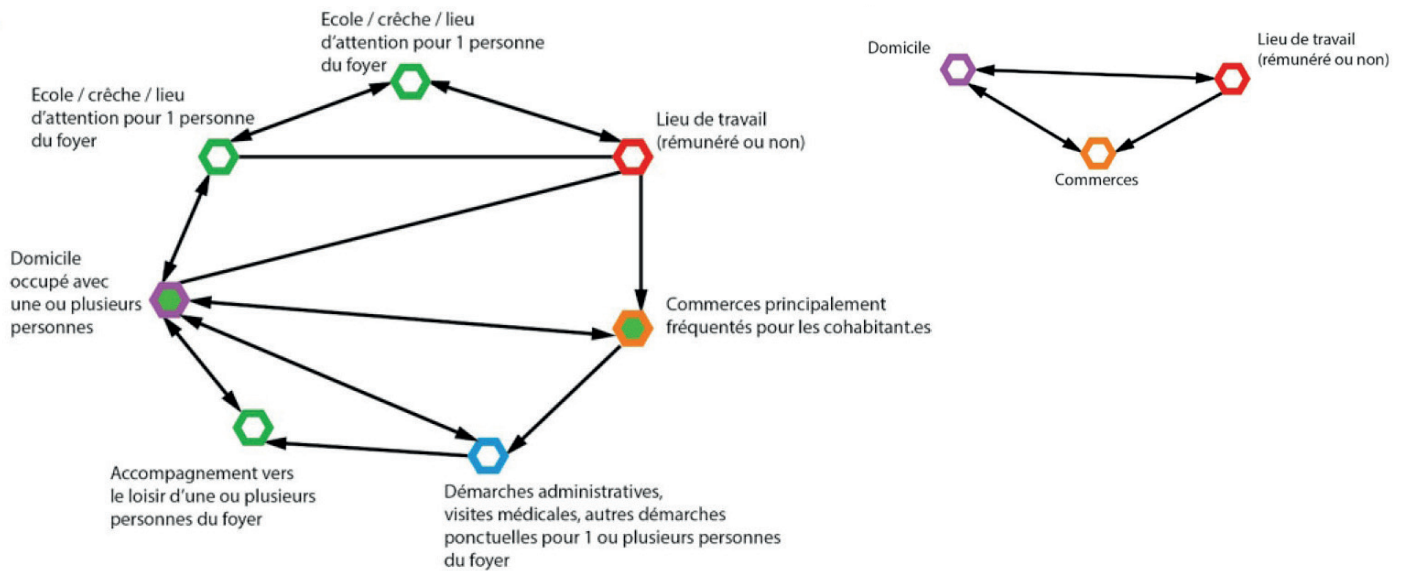
Voici trois méthodes d'analyse présentées par Corinne Luxembourg lors du webinar n°1 «Etat des lieux et connaissances»

→ Comptage et mise en évidence des personnes selon le genre

Le comptage et la mise en couleurs permettent de mettre en évidence la différence d'occupation de l'espace public entre les femmes et les hommes et d'illustrer la domination des hommes de l'espace public.



Image colorisée en fonction du genre et de l'âge par Corinne Luxembourg. Lalevade d'Ardèche, le pumptrack (25 hommes, 8 femmes)



Exemples de chaînes de mobilités (source Luxembourg, C. & Noûs, C. (2021). *Les espaces publics sont-ils neutres ? Lecture spatiale des rapports sociaux de genre, lecture genrée des rapports socio-spatiaux. Dynamiques régionales, 12, 12-40.*)

→ Analyse des déplacements dans l'espace public :

Analyse des déplacements selon trois situations: homme, femme sans enfants, femme avec enfant(s)

Ces schémas sont un outil pour mieux comprendre comment les femmes et les hommes appréhendent l'espace public et en ont un usage différencié (usage récréationnel versus fonctionnel)

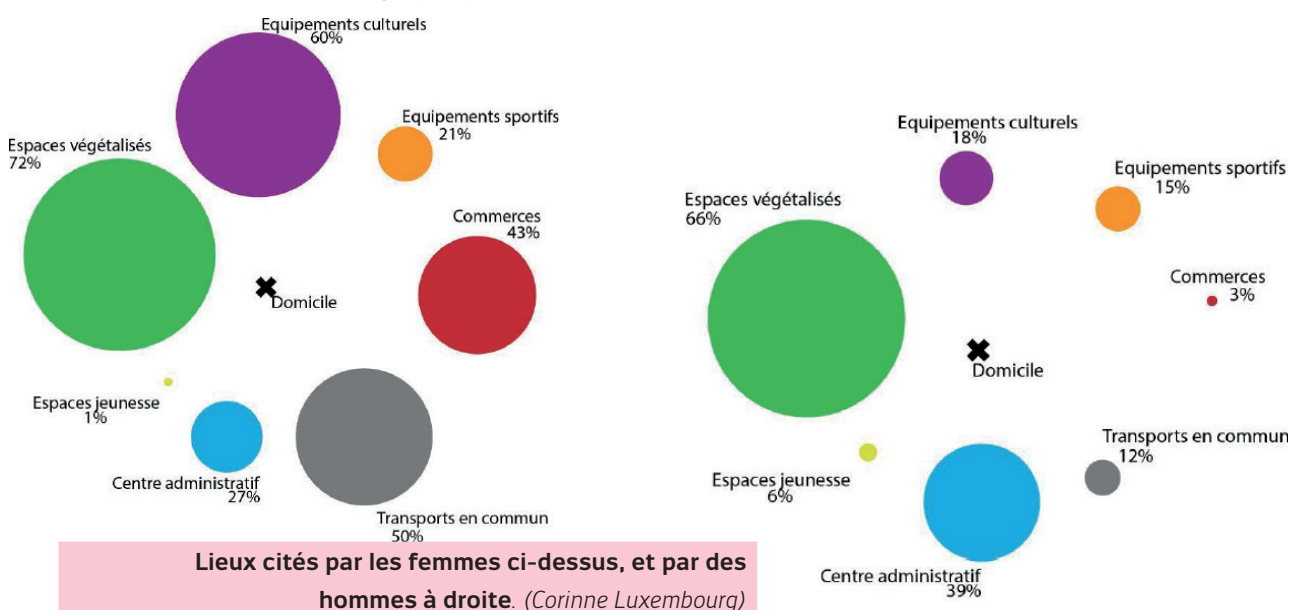
→ Mettre en évidence les espaces pratiqués

En demandant à une personne de dessiner l'espace qui l'entoure, qu'il fréquente et pratique, on obtient des cartes mentales. Cet exercice graphique, souvent

accompagné d'échanges, permet de mettre en évidence les rapports et les représentations qu'une personne entretient avec son espace/quartier.

En fonction des consignes, ces cartes peuvent représenter les lieux pratiqués et les usages associés, la qualité des espaces, les rapports émotionnels à l'espace, etc... Ce travail sensible et subjectif peut nourrir la compréhension de facteurs et de causes de l'inégalité de genre dans les espaces publics

Par exemple, 43 % des femmes contre 3% des hommes citent les commerces dans leurs espaces fréquentés



Lieux cités par les femmes ci-dessus, et par des hommes à droite. (Corinne Luxembourg)

Les marches exploratoires comme moyen d'intégrer les habitant.e.s

La **Marche exploratoire**, est un outil participatif de transformation urbaine qui permet de mieux comprendre les habitudes, les ressentis, les conflits des différent.e.s usager.e.s.

↘ Le Conseil National des Villes recommande que les marches exploratoires soient systématisées dans chaque QPV. [La place des femmes et des jeunes filles dans les espaces publics dans les quartiers prioritaires de la politique de la ville, CNV](#)

→ Leur champ de questionnement doit dépasser le thème de la sécurité au risque de prédéterminer des réponses et d'instrumentaliser les paroles des habitantes à des fins de discours sécuritaires et de stigmatisation. Par ailleurs, il est nécessaire de prendre en compte que les marches exploratoires concernent une minorité d'habitant.e.s qui ont pu se rendre disponibles.

↘ [Tribune «Participation et intégration du genre dans la conception de l'espace public» issue du numéro 429 d'Urbanisme sur Le Territoire, la Ville et le Genre.](#)

Guides méthodologiques sur les marches exploratoires

↘ [Guide méthodologique des marches exploratoires : des femmes s'engagent pour la sécurité de leur quartier. Cahiers pratiques du comité interministériel des villes \(CIV\), hors série, décembre 2012](#)

↘ [Guide méthodologique des marches exploratoires dans les transports collectifs terrestres, Ministère chargé des transports, 2020](#)

↘ [Retours d'expériences. Dominique Poggi. A places égales.](#)

Exemples de marches exploratoires :

↘ Le quartier de Kervénanec, à Lorient : [«Les garçons prennent trop de place dans le parc». L'urbanisme revu sous l'angle de l'égalité des sexes -France 3 Région Bretagne, Février 2024](#)

↘ A Gare Nord, à Nantes : marche exploratoire avec carte sensible. [Marche Sensible Nantes - Genre et Ville, Avril 2016](#) / Présentation du projet et explication aux habitant.e.s [Marche sensible à Nantes-Nord, dans le cadre du projet «Genre et Espace public» Espace Simone de Beauvoir, Mars 2016](#)



Exemple de comptage de présences (Corinne Luxembourg)

Guides et fiches pour observer et mesurer les inégalités

Adopter une approche égalitaire de l'urbanisme nécessite une méthode alternative aux schémas reproducteurs d'inégalités.

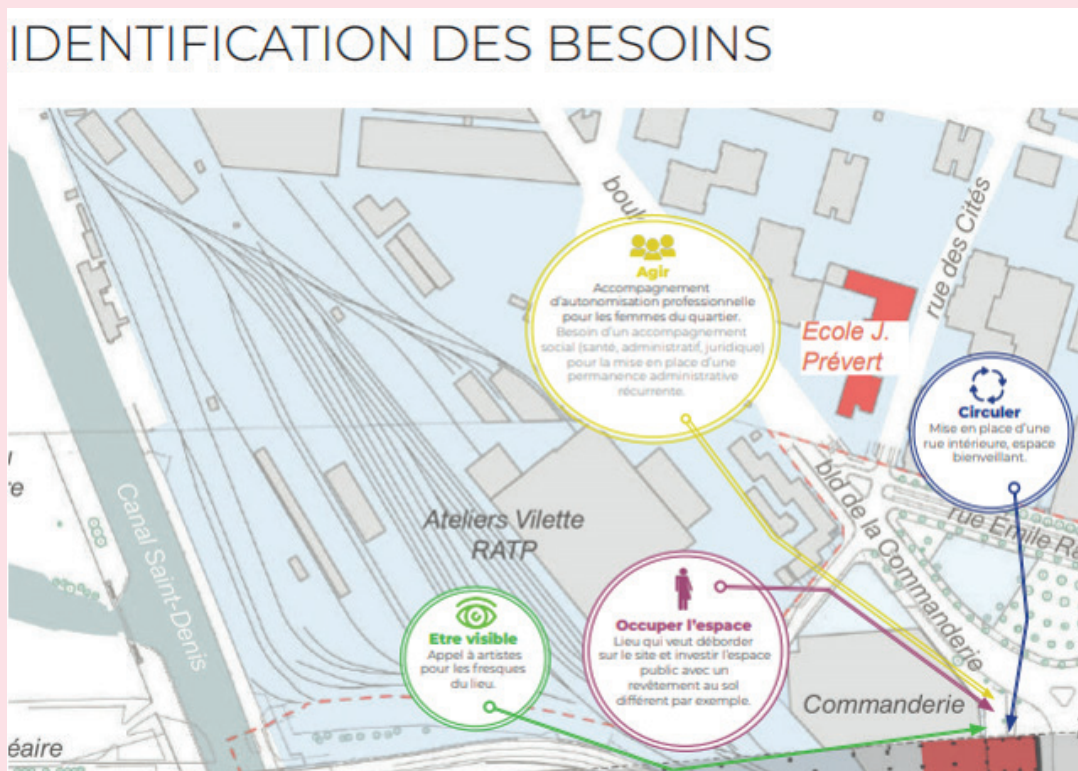
👉 « Prendre en compte les spécificités d'usage en amont du projet » - [Fiche thématique, ANRU](#)

- Fiche méthode n°1 «Observer et compter pour objectiver les inégalités»
- Fiche méthode n°2 «Détecer et comprendre les différences d'usages pour mieux y répondre»

👉 Genre et Espace Public - [Guide Référentiel 3, Mairie de Paris, 2023](#)

Extrait de la présentation de la Mairie de Paris lors du webinar n°2

A partir des ressentis de femmes par rapport à cinq besoins identifiés (se sentir en sécurité, agir, circuler, occuper et être visible) et d'une cartographie des lieux incluants, la Ville de Paris a créé une carte sensible afin d'identifier des leviers d'actions sur un territoire précis.



Partie 2. Agir contre les inégalités : exemples et réflexions en faveur d'urbanisme égalitaire

«Le droit à la ville ne se réduit donc pas à un droit d'accès individuel aux ressources incarnées par la ville : c'est un droit à nous changer nous-mêmes en changeant la ville de façon à la rendre plus conforme à notre désir le plus cher. C'est en outre un droit collectif plus qu'individuel puisque, pour changer la ville, il faut nécessairement exercer un pouvoir collectif sur les processus d'urbanisation »
(Harvey, *Le capitalisme contre le droit à la ville*, 2011).

Éviter une « ville faite par et pour les hommes »¹

Les professionnels qui travaillent et réfléchissent sur la ville et les espaces publics, les citoyens intervenant dans les dispositifs de concertation/participation sont en grande majorité des hommes. Cette configuration a une incidence sur la fabrique de la ville et par voie de conséquence sur les présences et pratiques de ces espaces par des publics féminins.

Quelques outils et guides existent afin de quantifier voire de limiter cette surreprésentation

➤ [Guide de la participation en faveur de l'égalité de genre. Enjeux, discussions, trucs et astuces.](#) 2024. Institut de la concertation et de la participation citoyenne.

➤ [L'indice de participation des femmes par le Grand Lyon](#)

Renforcer la présence symbolique des femmes dans l'espace public

Agir sur les noms de rues

➤ [Noms de rues : une liste de 318 personnalités pour promouvoir la diversité, 23 mars 2021](#)

Agir sur la signalétique urbaine

Une signalétique c'est «signaler» qui est invité à aller dans l'endroit, à prendre part aux activités, et indirectement quels sont les rôles genrés. Elle perpétue indirectement l'invisibilisation des femmes. Il est nécessaire d'agir dessus.

Encourager la visibilité des artistes féminines, des sportives, etc.

➤ Fresques, Graf réalisé par des artistes féminines. Exemples : LadyBug à Nantes ([voir plus](#)), Miss Tic

➤ [Montpellier : neuf street artistes investissent la Mosson](#)

➤ [Où sont les filles ? La photographie pour rendre visible les jeunes femmes dans l'espace public à Lorient](#)

¹ Yves Raibaud, 2015. *La ville faite par et pour les hommes*. Belin, *La ville faite par et pour les hommes*, 72p. Egale à égal, Laboratoire de l'égalité



Exemples de signalétique inclusive élaborée par la ville de Vienne, Autriche. Photographie par Chrigel OTT

Leviers pour faciliter l'occupation féminine de l'espace public

Penser les projet d'aménagement d'espaces publics au regard des enjeux d'inégalité de genre

L'ONU Femmes, recense dans un article un ensemble de bonnes pratiques à considérer dans l'aménagement d'espaces publics afin qu'ils favorisent le sentiment de sécurité des publics féminin qui le traversent ou l'investissent. Si le document est un peu daté (2010), il reprend des axes et conseils d'aménagements qui restent pertinents aujourd'hui.

↳ [Conception et aménagement d'espaces publics sûrs pour les femmes et les filles. ONU Femmes, 2010](#)

Plus spécifique aux territoires politiques de la Ville, le cabinet Genre et Ville et la ville de Villiers-le-Bel ont produit un guide particulièrement complet au sujet de l'intégration des enjeux de genre dans les aménagements urbains.

↳ [Garantir l'égalité dans l'aménagement des espaces publics. Méthode & outils](#)

Augmenter la présence des bancs pour que les femmes occupent l'espace public

➔ **Idée reçue : supprimer les bancs pour supprimer les nuisances liées à des présences masculines**

Moins il y a de bancs, plus rapidement les bancs seront très majoritairement/ intégralement occupés par des hommes. Diminuer les assises, c'est renforcer une concurrence pour en bénéficier souvent à la défaveur des femmes, c'est aussi mettre en difficulté les mobilités des personnes âgées (majoritairement des femmes).

Les femmes étant des personnes majoritairement responsables du care, ces assises sont indispensables pour que les personnes qu'elles accompagnent

(enfants et/ou personnes âgées) puissent faire une pause.

Encourager la présence d'assises semble alors essentiel afin de transformer l'espace public en un lieu plus agréable et égalitaire. Il est également important de prêter une attention particulière à son emplacement et orienter l'assise de façon à établir des zones de convivialité, de donner envie de s'asseoir en le positionnant dos à la rue.

Exemple de projet autour d'une réflexion commune de création d'un mobilier urbain:

- [À Nantes, du mobilier urbain pour inclure les femmes dans l'espace public](#) (Prix du Réseau des maisons de l'architecture 2023)

Créer de nouveaux espaces d'occupation (cafés, jardins partagés...) pour les femmes, sans fermer ceux des hommes.

Les espaces peuvent être mixtes, mais dans les cas où la surreprésentation des publics masculins est observée, il est nécessaire de mettre en place des leviers qui favorisent et encouragent la présence et l'appropriation des femmes.

Par ailleurs, le [Conseil National des Villes](#) recommande de créer des espaces non mixtes :

«Et en même temps, même si cela apparaît paradoxal, réserver en proximité des espaces non mixtes de proximité dédiés – entre sphère privée et sphère publique - où les adolescentes peuvent s'extraire du regard des hommes et de la pression sociale, se retrouver et échanger entre elles, échanger avec des femmes adultes, faire leurs devoirs...»

- **La création de cafés** qui encouragent la présence des femmes

- Exemple de projet : [Présentation de la Cafète Bellevue, Nantes, 2019](#)

- **La création de jardins partagés**, lieu et temps de socialisation en général privilégiés par les femmes

Les jardins partagés / familiaux permettent aux femmes de dépasser, dans l'espace public, leur conditionnement aux seules fonctions de soin aux autres, voire même dans certains cas inverser temporairement les rapports de genre. Le type d'organisation du jardin et les activités proposées vont générer différentes présences et engagements.

- [Morgane Robert. Des femmes en situation de précarité comme groupe moteur de création de jardins partagés : Le cas du Grand Parc à Bordeaux, hier et aujourd'hui \(1988 - 2022\). Jardins de femmes, Mai 2023, Brest, France.](#)

- [Agriculture urbaine comme levier d'émancipation des femmes et de bien-être en ville : l'exemple gennevillois](#)

- **Favoriser l'égalité femmes - hommes dans les équipements sportifs de proximité des quartiers**

- [Voir la synthèse des démarches de sensibilisation à l'échelle régionale et nationale conduites par l'IREV](#)

Faciliter les mobilités

La part des ménages non-motorisés est plus importante en QPV (+12 à +17 points) et la possession du permis, moins répandue (-22 à -25 points). Le plus faible usage de la voiture en quartier prioritaire touche surtout les femmes. Elles utilisent davantage les transports en commun et marchent plus que les hommes qui, eux, conduisent plus. ([Avis CNV](#))

Les femmes en QPV sont donc plus dépendantes des modes de transports collectifs ou des mobilités douces alors qu'en ville entre 50- 80 % de l'espace public est dédié à la voiture ([Matthieu Chassignet, Janvier 2023](#))



Exemples d'éclairages dans le cadre du projet «La Grande Traversée». Atelier Approche.s, Studio Idäe & Clémence Passot

Marcher dans l'espace public

→ Augmenter la présence des toilettes

Les femmes sont celles qui ont le plus besoin de toilettes publiques mais aussi celles qui en ont le moins à disposition. En effet, une femme passe en moyenne trois fois plus de temps aux toilettes qu'un homme et ces toilettes demandent également trois fois plus de place que de simples urinoirs. De plus, elles sont souvent accompagnatrices d'un public qui a besoin d'aller régulièrement aux toilettes (personnes âgées, enfants...). Ainsi, Clara Greed, chercheuse britannique spécialisée dans l'urbanisme inclusif, défend que augmenter le nombre de toilettes dans l'espace public permettrait aux femmes de se réapproprier la ville et de circuler plus librement.

→ **Rééquilibrer le partage de l'espace public avec les voitures** : apaiser la circulation et créer des zones de rencontres

Les femmes, étant souvent accompagnatrices d'un public qui a du mal à se déplacer, ont besoin de trottoirs larges et non encombrés pour, par exemple,

aider une personne à marcher en lui tenant le bras ou pour pousser une poussette. La multiplication des zones piétonnes, des zones 30 et des zones partagées permettrait d'apaiser la circulation et aiderait les femmes à se déplacer dans l'espace public.

↘ [Les secrets des villes où il fait bon marcher, janvier 2022, Paroles de Anne Faure, Nexity](#)

→ Penser l'éclairage des espaces publics et des parties communes

Préconisations de la Mairie de Paris (Grille de Paris n°1)

- Multiplier les pistes ou zones cyclables bien aménagées.
- Encourager les femmes à la pratique du vélo, et notamment du « vélib ».
- Indiquer les consignes d'usage et de sécurité (par exemple, pour éviter le vol des sacs placés dans le panier du vélib).
- Développer la pratique du vélo électrique, pour les femmes comme pour les hommes.

↘ [La Grande Traversée, un parcours piéton artistique et lumineux](#), pour accompagner la marche nocturne de toutes et tous dans le quartier d'Émile Dubois à Aubervilliers.

Mobilités douces (vélo, transports en commun)

→ Développer la pratique du vélo

Points de vigilance pour les zones d'attente (Grille de Paris n°1)

→ Visibilité et éclairage → Travail sur les ambiances

→ Plan de quartier et informations → Horaires → Propreté

→ Transparence → Recours / Possibilité de fuite / Alarme

Le vélo peut être un apport aux autres transports en commun et assurer une certaine autonomie. Sans infrastructures adaptées (comme des pistes cyclables dédiées, des garages à vélo, des vélos cargos et des vestiaires), le vélo n'est pas pratique pour les femmes dans leurs activités de courses et d'accompagnement. Elles ne peuvent pas transporter des enfants et des sacs tout en conservant une présentation de soi, demandée notamment au travail.

En outre les filles bénéficient d'un apprentissage du vélo moins fréquent, plus tardif et moins autonome que les garçons.

↘ [Du vélo entre pairs durant l'adolescence dans ou contre l'ordre du genre](#)

Exemple de projets pour initier les femmes à la pratique du vélo:

↘ [Rayo'Nantes, l'autonomie et l'insertion par le vélo](#)

Recommandations pour les transports en commun :

→ **Prendre en compte la problématique des plateformes d'attente** : les personnes se retrouvent immobiles et implicitement "bloquées". Il faut veiller à ce que ces espaces n'alimentent pas un sentiment et des situations d'insécurité.

→ **Généraliser les arrêts à la demande pour les bus**

↘ [Descente à la demande pour les bus, Guide de recommandations, Ministère chargé des](#)

[transports](#)

Exemple de Nantes :

Pendant six mois (2015/2016), la TAN a expérimenté la mesure sur sa dizaine de lignes de bus de nuit (après 22h30). En six mois, une cinquantaine de personnes en ont fait usage, essentiellement entre 23h et 1h du matin. Le dispositif a ensuite été pérennisé. La TAN a mis en place en mai 2016 un service personnalisé d'arrêt à la demande sur toutes les lignes de bus de nuit de l'agglomération Nantaise.

Sensibiliser, former à l'égalité du genre

Quand les Hirondelles

"Quand les hirondelles" réalisé dans le quartier de Kervénanec, à Lorient, au printemps 2022. Ce documentaire suit un groupe de femmes du quartier participant à des ateliers de sensibilisation et d'appropriation des enjeux de genre dans l'espace public.

↘ [Documentaire Quand les Hirondelles, Maison Pour Tous Kervénanec, Le Grand Appétit](#)

Les Réveils du Genre

À la publication des deux guides s'ajoute l'organisation des « Réveils DU genre », petits déjeuners virtuels de formation et sensibilisation. Ils ont vocation à aider les acteurs et actrices des politiques publiques, de même que les structures porteuses de projets de conception et travaux dans la ville, à mieux appréhender les problématiques du genre, pour contribuer à faire



évoluer les pratiques.

Les « Réveils DU genre » consistent en une programmation, établie avec le Service de l'aménagement de la direction de l'Urbanisme en 2021, de sept petits déjeuners virtuels d'1h30 en compagnie d'experts. Chaque séquence est introduite par un responsable de la Ville en lien avec le sujet traité.

Par exemple : le réveil du 10 juin sur l'intégration du genre dans le logement a été introduit par le sous-directeur du logement de la Ville. Cette vaste sensibilisation et formation, qui porte sur des thèmes tels que l'urbanisme inclusif, le logement et les espaces intermédiaires, les marches exploratoires, les cours d'école, etc..., a permis de toucher près de 800 personnes, professionnels et élus de la Ville de Paris, mais aussi d'autres villes et régions en France et d'autres pays dans le monde.

➡ [Présentation et vidéos des rencontres Réveils du Genre, Ville de Paris, 2021](#)

Transmissions

Transmission(s) est un projet multimédia visant à lutter contre les oppressions et discriminations dans l'espace public, en particulier celles liées au genre. Questionne le rapport au genre et déconstruction des stéréotypes

➡ [Ateliers, film, jeu de société](#)

Des ateliers organisés avec tout type de groupes (scolaires, institutions culturelles, associations...) et des formations en entreprise permettant de déconstruire les discriminations et de réfléchir collectivement aux stratégies de résistance pouvant être mises en œuvre à partir de situations réellement vécues par les participant-e-s.

Un jeu créé à partir de témoignages et lors d'ateliers participatifs afin de déconstruire les oppressions et discriminations de façon ludique. Il est décliné sous trois formes : un jeu de cartes, un jeu plateau et un jeu-vidéo.

Un film retraçant le passage de témoin entre deux générations à Vitry-sur-Seine, ville où a été commis le premier crime sexiste reconnu comme tel par la justice française.

[Dé]Generer la ville : Espace public, genre et masculinités

Ce kit pédagogique, élaboré en partenariat avec Le Monde selon les Femmes, invite à réfléchir sur le rôle de l'espace public dans la construction sociale du genre, notamment la construction des masculinités et les privilèges qui en découlent, et à analyser la manière dont les rapports inégaux de genre organisent

La budgétisation sensible au genre, c'est :

- Analyser la distribution des dépenses en termes de genre.
- S'assurer du fait que la commande publique promeuve l'égalité entre femmes et hommes.
- Être attentif à ce que les cotisations et redevances soient également partagées entre femmes et hommes

La budgétisation sensible au genre, ce n'est pas :

- Un budget séparé pour les femmes et les hommes
- Des arbitrages opposant les femmes et les hommes

Corinne Luxembourg

en même temps l'espace public.

Au fil des 5 pistes d'animation proposées, les participant-es sont amené-es à questionner le genre, l'espace public et les masculinités à partir de leurs vécus et leurs ressentis dans l'espace public. Est-ce qu'un espace public égalitaire peut créer de nouveaux modèles de masculinités ou faut-il de nouveaux modèles de masculinités pour rendre l'espace public plus égalitaire ?

Le guide propose également des repères théoriques qui permettent d'apporter des précisions sur les questions soulevées par les pistes d'animations. Il est accompagné d'une série de 22 illustrations mettant en scène différents exemples d'inégalités entre les sexes et les genres produites par ou dans l'espace public.

➡ [\[Dé\]Generer la ville : Espace public, genre et masculinités](#)

Outils pédagogiques par *Le Monde selon les Femmes*

- [Accès à leurs publications](#)

Pour aller plus loin...

Financer l'égalité du genre : point sur la budgétisation genrée

- [Édith Maruejols et Yéléna Perret "La Budgétisation sensible au Genre", Les Après-midi de Profession Banlieue, Novembre 2017](#)

Guides sur l'aménagement et l'animation de l'espace public égalitaire

- [Guide Référentiel Genre et Espace Public 3 - Un outil de diagnostic au prisme du genre dans le cadre d'un projet d'\(ré\)aménagement \(Paris- Juin 2023\) :](#)

- [Guide L'égalité du genre dans l'aménagement urbain - Réflexions et préconisations pour une ville plus égalitaire \(Lyon- 2022\)](#)

- [Garantir l'égalité dans l'aménagement des espaces publics - Méthodes et Outils \(Villiers-le-Bel -Septembre 2018\)](#)

- [\(Rapport\) Femmes et espaces publics: Pour l'égalité entre les femmes et les hommes dans la rue, les transports et les espaces loisirs, Ile de France](#)

Guides et ressources transversales

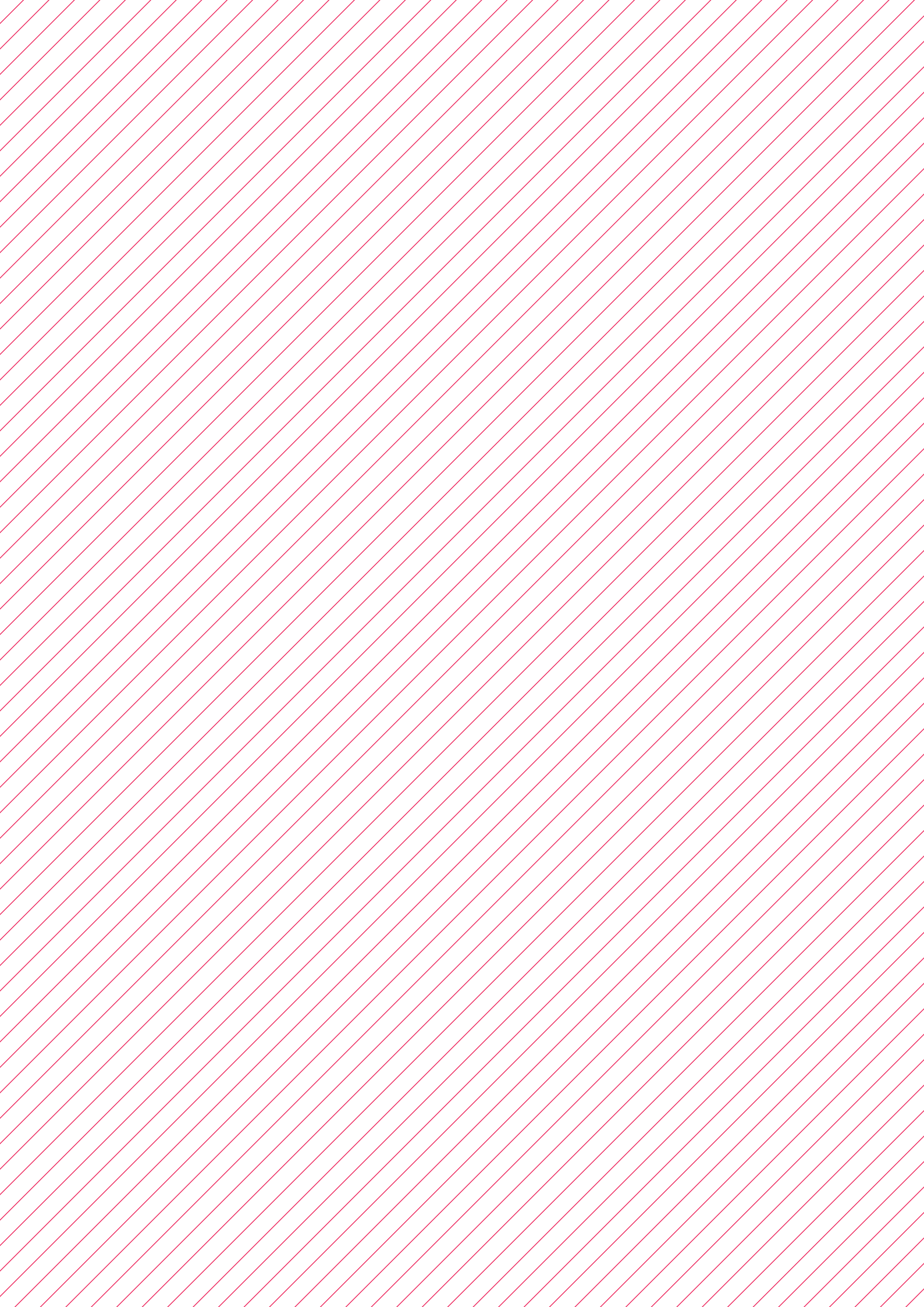
- [Gender Equal Cities 2022 report. URBACT.eu](#)
- [Thématique «Villes sûres» par ONU Femmes](#)

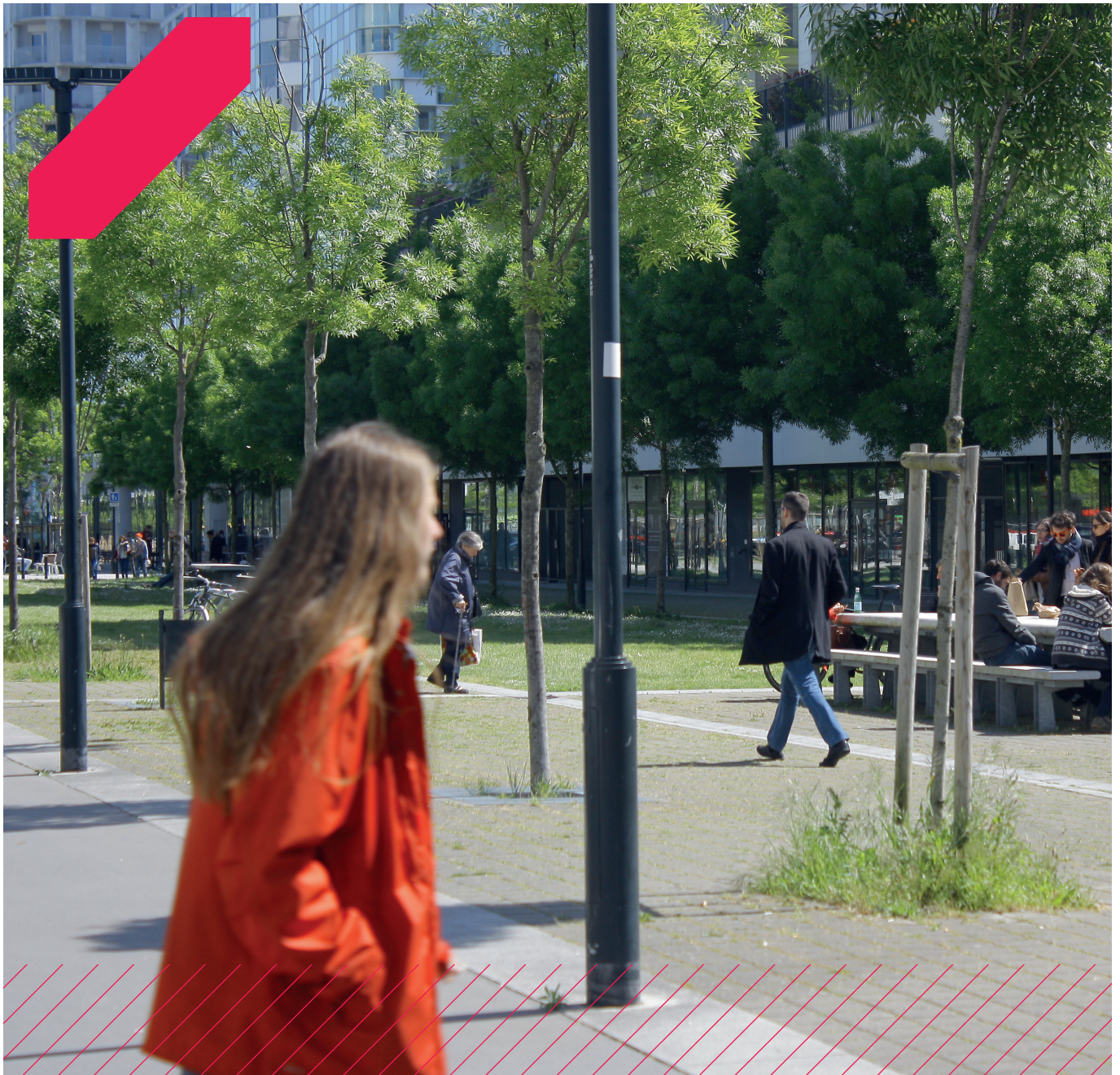
Podcasts

- [Émissions «Le genre en ville».](#) Stéphanie Dadour & Nadine Roudil. 2023

- [Les villes, espaces des inégalités de genre.](#) 2022. France Culture. Géographie à la carte

- [Épisode 4/4 : Ville : toujours un espace d'hommes ?.](#) 2020. France Culture. Cultures Monde, Série « Genre : les arènes de l'inégalité »





Contact :

Maximilien STEINDORSSON - maximilien.steindorsson@resovilles.com